

VALORISATION DE L'INTERFACE SCIMER - 2025

Recensement et caractéristiques des
protocoles de sciences participatives
mer et littoral

Février 2026



Le Collectif Vigie Mer

Un réseau d'acteurs engagés pour les sciences participatives en mer et sur le littoral

VIGIEMER
C O L L E C T I F

Le Collectif Vigie Mer (CVM) est constitué de nombreux membres qui souhaitent apprendre, partager et valoriser la connaissance sur le milieu marin en se basant sur les sciences participatives.

Après plusieurs années de structuration, le Collectif a été officiellement lancé en décembre 2017 à Marseille. ½ ETP d'animation et un Comité de Coordination élu parmi ses membres en assurent l'animation. Le CVM est soutenu par l'Office Français de la Biodiversité et la Fondation de France.

Acteur référent sur les sciences participatives mer et littoral en France, en collaboration avec d'autres réseaux et acteurs (CNSPB, OPEN, MNHN, Sentinelles de la Mer, etc.), ses objectifs sont de faire reconnaître les sciences participatives auprès des institutions et des scientifiques et d'accompagner ses membres dans l'amélioration de leurs projets.

61 structures sont à ce jour signataires de la charte du Collectif Vigie Mer.

En savoir plus : collectif.vigiemer.fr et [la brochure de présentation du CVM](#)
Animatrice : Pauline LOUBAT – vigiemer@gmail.com

Comité de coordination



Animation



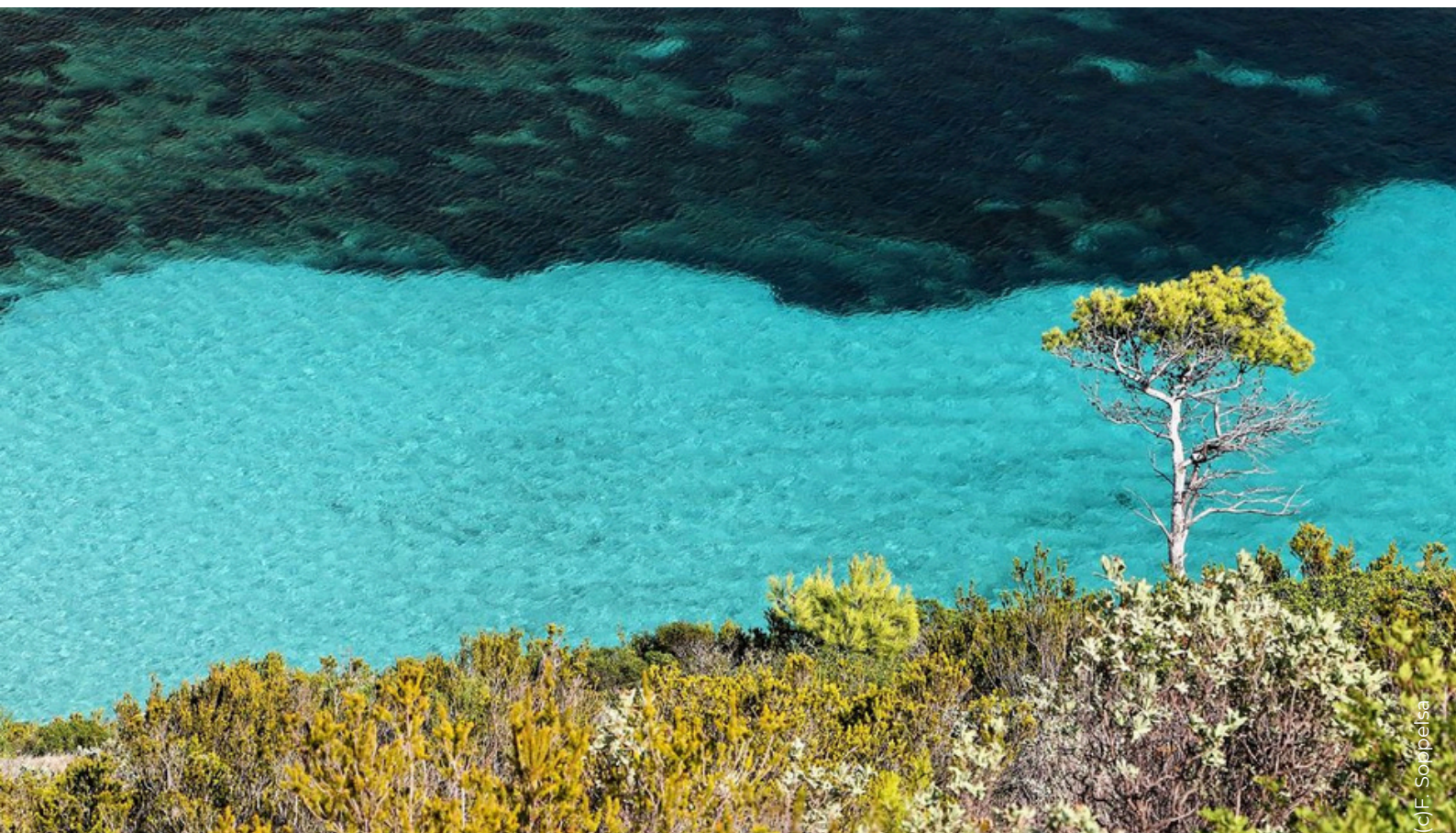
Membres



Mise à jour : 02/2026

Sommaire

<u>Contexte & objectifs</u>	04	<u>Caractéristiques des protocoles recensés</u>	08
<u>Méthode</u>	05	<u>Caractéristiques des données produites</u>	09
<u>Résultats</u>	05	<u>Contribution aux bases nationales et internationales</u>	09
<u>Dénombrement des protocoles & structures porteuses par territoire</u>	06	<u>Bilan & perspectives</u>	10
<u>Dynamique des protocoles</u>	06		
<u>Objets d'étude principaux et thématiques étudiées</u>	07		



Contexte & objectifs

Les programmes de sciences participatives sur la mer et le littoral se sont développés sur l'ensemble des littoraux français, avec une mise en œuvre locale comme internationale, portées par des structures diverses.

Milieus plus complexes (et coûteux) à explorer que les milieux terrestres, toutes données collectées sur des taxons ou des paramètres physico-chimiques marins sont une potentielle richesse à disposition de la recherche et des politiques publiques pour la préservation de ces milieux ; encore faut-il que ces données soient connues, valorisées et analysables dans un cadre scientifique.

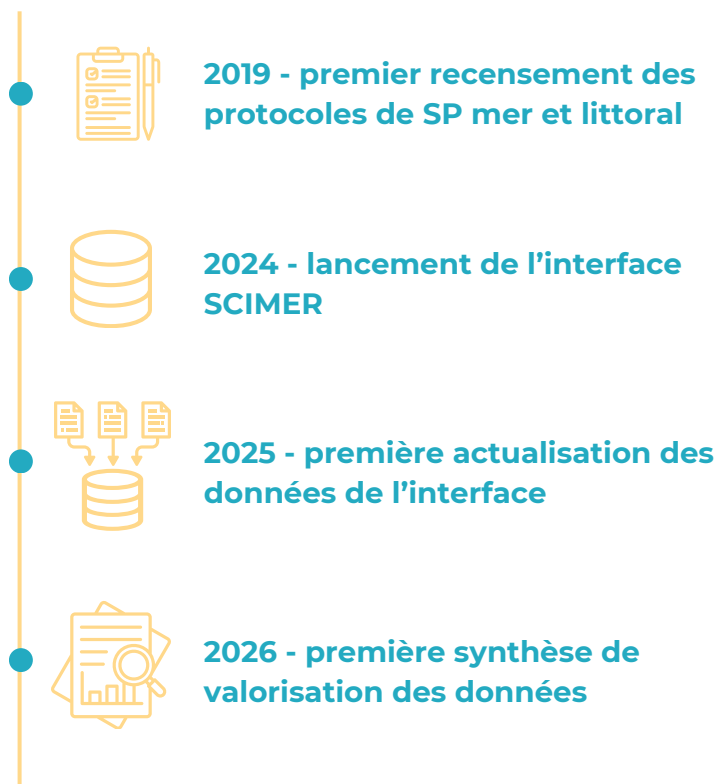
Dans cet objectif, en 2019, le Ministère en charge de l'écologie, au travers de la direction de l'eau et de la biodiversité (DEB) a sollicité le Collectif Vigie Mer pour réaliser un recensement des protocoles de sciences participatives en mer et sur le littoral en France hexagonale et dans les territoires ultramarins, afin d'identifier les données pouvant, directement ou après ajustement des protocoles, alimenter les programmes de surveillance de la Directive Cadre Stratégie pour le Milieu Marin (DCSMM). 36 fiches synthèses avaient ainsi été transmises, valorisant autant de protocoles.

Afin de maintenir ce recensement à jour dans le but de faciliter les collaborations entre les différents acteurs sur un même sujet d'étude (mutualisation et complémentarité des protocoles) et d'améliorer la structuration et la valorisation des données produites par les protocoles recensés, le Collectif Vigie Mer a lancé, en 2024, l'interface SCIMER centralisant les métadonnées de protocoles de sciences participatives en mer et sur le littoral.

Ce rapport a vocation à décrire certaines données disponibles sur l'interface SCIMER suite à une actualisation durant le second semestre 2025, afin d'inciter et de faciliter la contribution et la consultation par tous. L'ensemble de données disponibles est [téléchargeable via l'interface SCIMER](#).



(c)F. Soppelsa



Méthode

Cette synthèse s'appuie sur **les données extraites de [l'interface SCIMER](#)** au 15 octobre 2025. Une analyse descriptive a ainsi été réalisée afin de les valoriser.

Les données présentes sur l'interface sont structurées en 5 blocs :

- les informations sur la structure porteuse du programme utilisant le protocole recensé
- le lien de la structure avec le Collectif Vigie Mer
- les informations sur le programme de sciences participatives
- les informations sur le dispositif mis en œuvre
- les informations sur le protocole & les données produites

[Une fiche de métadonnées](#) de l'interface SCIMER est disponible en ligne.

Large recensement non exhaustif, les données de SCIMER, en libre accès sur l'interface en ligne, rassemblent les métadonnées* de protocoles de sciences participatives actuellement actifs, en pause ou terminés.

Ces données ont été collectées durant le recensement réalisé en 2019 et actualisées par une campagne d'actualisation de juin à mi-octobre 2025. Cette campagne a été réalisée par Antoine Thomas** (solicitation des porteurs de programmes, relances mail et téléphone, accompagnement à la saisie sur SCIMER, etc.).

Des outils d'aide ont été structurés par le Collectif Vigie Mer afin de faire connaître l'interface et de faciliter la contribution autonome : [brochure de valorisation](#) de l'interface SCIMER et [un guide du contributeur](#).

Résultats

Les résultats sont issus de la première actualisation de l'interface SCIMER (15/10/2025).

Les chiffres peuvent évoluer régulièrement en lien avec cet outil en ligne libre d'accès.

Les résultats présentés dans la suite de la synthèse sont basés sur les 108 protocoles recensés (sauf précisions).

Analyses des métadonnées de :

108

protocoles

de sciences participatives en mer et sur le littoral

issus de

79

programmes

coordonnés par

45 structures

porteuses

*Aucune donnée des programmes de sciences participatives recensés n'est collectée par l'interface SCIMER

** Antoine Thomas, volontaire en service civique, équipe mer & littoral à la LPO France, 2025

Résultats

Dénombrement des protocoles de sciences participatives mer & littoral et structures porteuses par territoire

Les structures porteuses ayant contribué au recensement sont implantées dans les sept régions littorales de France métropolitaine (hors Corse) et quatre territoires ultramarins (Mayotte, Nouvelle-Calédonie, Polynésie, Réunion).

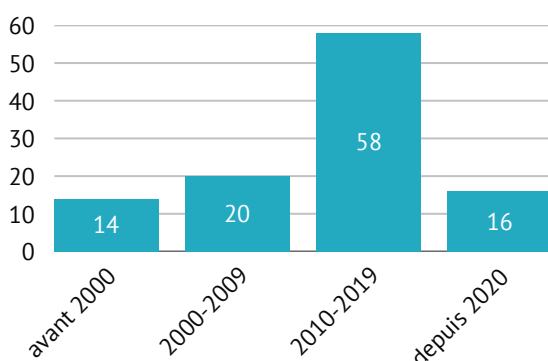
Les protocoles portés peuvent être déployés à différentes échelles géographiques selon l'objet de recherche et l'ampleur du programme de sciences participatives concerné.

Territoire siège social	Structure porteuse	Protocole
Bretagne	11	25
Haut-de-France	2	11
Mayotte	1	1
Normandie	3	3
Nouvelle-Aquitaine	4	8
Nouvelle-Calédonie	1	1
Occitanie	5	19
PACA*	12	33
Polynésie française	1	1
Réunion	5	6

**par soucis de lisibilité, un protocole porté par l'OFB (siège social en Ile-de-France) a été ajouté à cette région en raison de l'organisme de recherche impliqué; implanté lui à Marseille.*

Dynamique des protocoles

Nombre de protocoles lancés par période (n=108)



87%

des protocoles recensés sont toujours en cours (au 31/12/2025). Ils sont mis en œuvre depuis **13,7 années** en moyenne (de plus de 57 ans à moins de 1 an)

Les protocoles actuellement clos ont quand à eux été mis en œuvre sur **5 ans** en moyenne

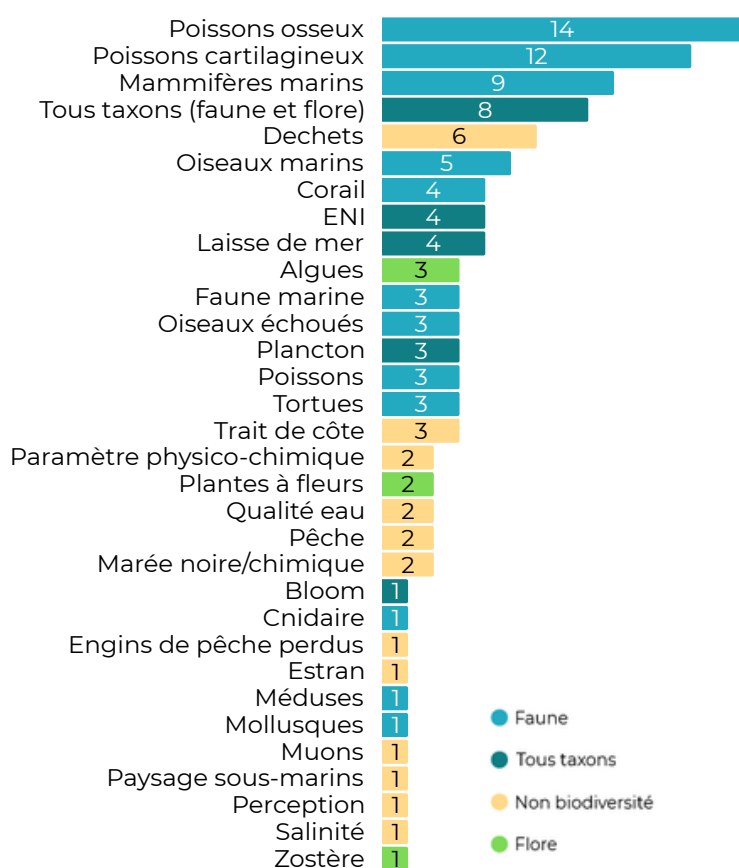
Résultats

Objets d'étude principaux et thématiques étudiées

Chaque protocole peut s'intéresser à plusieurs objets d'étude. Au sein de SCIMER, ils sont plus ou moins précis (une précision à l'espèce a pu être donnée ou non).

Un regroupement et une simplification ont donc été réalisés afin de présenter de manière synthétique les objets d'étude principaux suivis par les protocoles recensés.

Nombre de protocoles par objet d'étude principal (n=108)



Les protocoles recensés portent souvent sur plusieurs thématiques.

Le nuage de mots représente ici plus précisément les **grandes thématiques** traitées par les protocoles recensés par l'interface SCIMER.



La majorité des protocoles réalisent du recensement d'espèces (faune et/ou flore) mais portent également sur des thématiques de caractérisation des menaces (pressions humaines, pollutions de tous types, effets du changement climatique).

Le suivi de l'état écologique et de l'évolution des habitats fait également partie des axes de travail. Les thématiques "usages" et "suivis des paramètres physico-chimique" sont minoritaires.

La réponse à choix multiples laissée aux contributeurs pour "objet d'étude" et "précision objet d'étude", voulue afin de valoriser au mieux la richesse des protocoles mis en œuvre, sera revue en 2026 pour faciliter l'analyse des thématiques et des objets d'étude.

Résultats

Caractéristiques des protocoles recensés

Sur 108 protocoles de collecte de données recensés,

71

se déroulent dans des conditions d'observations strictes



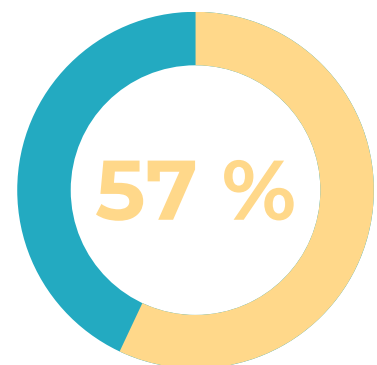
37

se déroulent de manière opportuniste

Autonomisation des contributeurs

57,4 % des protocoles recensés sont réalisés en totale autonomie par les contributeurs et 19,4 % de manière encadrée, c'est à dire avec un accompagnement sur le terrain d'un expert du protocole.

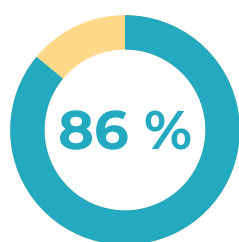
Certains protocoles, selon les situations de mise en œuvre, peuvent être déployés de manière encadrée ou non (env. 23.2%)



Résultats

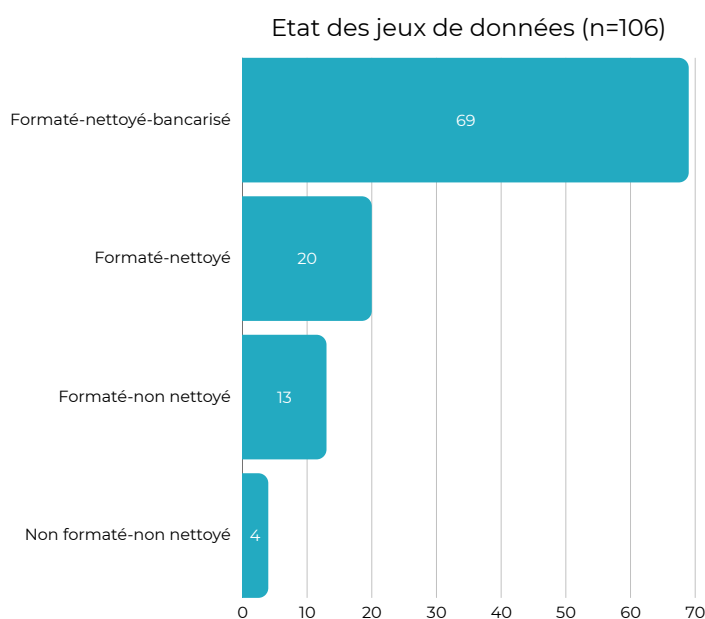
Caractéristiques des données produites

Accessibilité et état des jeux de données



93 protocoles sur 108 produisent des données disponibles directement en ligne (téléchargement) ou sur demande à la structure porteuse.

De plus, ces données sont en majorité formatées, nettoyées et bancarisées de manière à être rapidement analysables.



Contribution aux bases de données nationales et internationales



Les données produites à travers la mise en œuvre des protocoles recensés apparaissent comme relativement peu intégrées aux bases nationales ou internationales (60 sur 108).

20,4% des données bancarisées le sont dans des bases gérées par la structure porteuse elle-même, sans lien avec des bases nationales ou régionales et 24,1% des données ne sont pas bancarisées du tout.

Sont mentionnées comme recevant de la donnée issue des protocoles recensés les bases nationales/internationales suivantes : Costwards, EuroBirdPortal, Estamp, Faune France, GBIF, GCRMN, Geolittoral, Happywhale, Lizmap, SINP/INPN, TORSOOI, Wetland Internationale, Zero déchets sauvage.

Bilan & perspectives

L'interface SCIMER donne ainsi à voir la richesse et la diversité des protocoles de sciences participatives en mer et sur le littoral.

A travers cette interface, rendant accessible à tous les métadonnées des protocoles de sciences participatives en mer et sur le littoral, le Collectif Vigie Mer espère apporter un socle solide pour une démarche de collaboration entre acteurs, en particulier entre les porteurs de programmes et les chercheurs mais aussi entre les porteurs eux même.

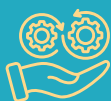
Cette analyse succincte met à jour le nécessaire travail d'amélioration de la base pour clarifier les informations demandées en vue de leur analyse. Toutefois, l'interface SCIMER permet déjà d'apporter des éléments tangibles, comme le besoin d'accompagner les porteurs de programmes pour améliorer la transmission des données aux bases de références (seul 55,5% des protocoles sont recensés comme contribuant à ces bases).

Le recensement réalisé sur l'interface SCIMER a contribué à la cartographie analytique présentant un état des lieux de la diversité, des enjeux et des besoins des programmes et acteurs de sciences participatives liés à la biodiversité, commandée au MNHN par le Ministère de l'écologie dans le cadre de la mise en place de la Stratégie nationale biodiversité 2030 (SNB 2030).

Cette cartographie doit orienter le plan de développement des sciences participatives en biodiversité prévu en 2026 et qui formalisera des actions opérationnelles, activables par le Ministère.

Cette finalité opérationnelle du recensement des protocoles de sciences participatives plaide pour une contribution régulière et un maintien de l'interface SCIMER sur le long terme, ce que le Collectif Vigie Mer s'efforcera de faire.

Une interface vivante au service de tous



Outil de contribution & de consultation

L'interface SCIMER met à disposition pour consultation les métadonnées saisies par chaque porteur de programme. La contribution et la modification est possible à tout moment sur simple création d'un compte contributeur, validé automatiquement.



Accompagnement & coordination

Une campagne de mise à jour et de vérification annuelle est prévue afin que les données restent actualisées. Une synthèse annuelle est également prévue afin de valoriser ces données.



Evolutions adaptées

L'interface SCIMER a vocation à répondre au mieux aux attentes des utilisateurs des données. Des mises à jour annuelles, selon les besoins pourront être effectuées (sous réserves de contraintes techniques et/ou financières).

Valorisation de l'interface SCIMER - 2025

Recensement et caractéristiques des protocoles de sciences participatives mer et littoral

Février 2026

Rédaction & mise en page

Pauline Loubat, animatrice du Collectif Vigie Mer

Relecture

Alexandra ROHR - Association APECS,
Benjamin Viel - Association AILERONS,
Florian Bargat - Litt'Obs

Remerciements à l'ensemble des contributeurs

Agence de Recherche pour la Biodiversité à La Réunion ; AILERONS ; Association Avril ; Association Kap Natirel ; Association Peau-Bleue ; Association pour l'Etude et la Conservation des Sélaciens (APECS) ; Astrolabe Expeditions ; Bretagne Vivante – SEPNEB ; Centre d'Etudes et d'Expertise sur les Risques, la Mobilité et l'Aménagement (CEREMA) ; Centre d'Etude et de Découverte des Tortues Marines (CEDTM) ; Centre permanent d'initiatives pour l'environnement Côte Provençale (CPIE Côte Provençale) ; Comité Départemental des Bouches du Rhône – Fédération Française d'Etudes et des Sports Sous-Marins (CODEPI3 FFESSM) ; Cybelle Planète ; Dauphins de Rangiroa ; ECOCEAN ; Explore ; Fédération Française d'Etudes et des Sports Sous-Marins (FFESSM) ; Globice Réunion ; Groupe Associatif Estuaire (GAE) ; Groupe d'Etude des Cétacés du Cotentin ; Groupe ornithologique et naturaliste du Nord - Pas-de-Calais (GON) ; Institut Ecocitoyen pour la Connaissance des Pollutions ; Institut Français de Recherche pour l'Exploration de la MER (IFREMER) ;

Kelonia - l'observatoire des tortues marines de La Réunion ; Les Amis de BioObs ; Ligue pour la Protection des Oiseaux (LPO France) ; Mer et Littoral ; MerTerre ; Muséum national d'Histoire naturelle – UMR7204 CESCO – Station Marine de Concarneau ; NaturDive ; Océanopolis - Brest en vue ; Office français de la biodiversité ; Pala Dalik - l'écho du récif ; Parc national de Port-Cros ; Parc naturel marin de Mayotte ; Picardie Nature ; Planète Mer ; REEF CHECK France ; Réseau Initiatives des Eco-explorateurs de la Mer (RIEM) ; Septentrion Environnement ; Société Herpétologique de France-Réseau Tortues Marines de Méditerranée Française (RTMMF) ; Surfrider Foundation Europe ; Syndicat Mixte de la Ria d'Etel ; Union Régionale des Centres Permanents d'Initiatives pour l'Environnement de Normandie ; Vigipol

Contact: vigiemer@gmail.com

Citation : Collectif Vigie Mer (2026). *Recensement et caractéristiques des protocoles de sciences participatives mer et littoral, Valorisation de l'interface SCIMER 2025 - Février 2026, 11p*

Avec le
soutien
financier
de



Projet
soutenu par
Fondation
de
France

VIGIEMER
C O L L E C T I F